

Segrate, 10 Settembre 2020
Prot. 1620/21

PROTOCOLLO ANTICONTAGIO COVID 19 PROCEDURE PER LA GESTIONE DEI CORSI SPORTIVI E CULTURALI

1. PREMESSA

Il presente protocollo non è esaustivo in quanto le normative in merito sono in continua evoluzione e pertanto esso costituisce soltanto un indirizzo generale, sintetico ed immediato sulle misure da adottare, riportandosi, integralmente per tutto quanto non espressamente indicato ai provvedimenti emessi e che saranno emanate dalle autorità competenti.

In particolare si rimanda alle “Linee guida per l’attività sportiva di base e l’attività motoria in genere” ed alle “Linee guida per lo svolgimento degli allenamenti per gli sport di squadra” emanate dalla Presidenza del Consiglio dei Ministri – Ufficio sport.

Il protocollo è stato stilato partendo dal presupposto che le misure di prevenzione e protezione sono finalizzate alla gestione del rischio di contagio all’interno del sito sportivo e si distinguono in quelle di carattere generale e considerate principali dalle autorità sanitarie, ed in quelle di carattere specifico declinate per ogni singola disciplina espletata in considerazione della specificità di ciascuna, fornendo indicazioni tecnico-organizzative volte a garantire la sicurezza dello svolgimento delle attività da parte di tutti i soggetti utilizzatori.

2. INGRESSO DEL PERSONALE

Il personale incaricato per la gestione dei corsi sportivi, sia tecnico che di supporto, presso le strutture sportive di cui al successivo punto 2, prima di entrare nella sede dell’attività, oltre ad aver consegnato “L’autocertificazione sullo stato di salute del lavoratore” in Allegato D, deve sottoporsi alla misurazione della temperatura corporea. L’accesso è inibito al personale che ha una temperatura corporea superiore a 37.5 °C o che è al momento sottoposto a quarantena o che è stato a contatto negli ultimi 14 giorni con contagiati. In tal caso il personale interessato deve darne immediatamente comunicazione al suo responsabile, la Sig.ra Davina Baracchi.

Nel caso in cui il lavoratore prenda servizio in un luogo di lavoro o svolga la propria prestazione con modalità particolari che non prevedono la presenza fisica del datore di lavoro o suo delegato le prescrizioni previste devono essere rispettate con le seguenti modalità:

- a) il lavoratore dovrà tempestivamente comunicare eventuali sintomi da infezione da COVID-19 al datore di lavoro o al suo delegato, astenendosi dal presentarsi sul luogo di lavoro. Il lavoratore dovrà dare analogha tempestiva comunicazione anche quando, durante l’attività, dovesse manifestare i sintomi di infezione da COVID-19 (es. febbre, tosse, raffreddore, congiuntivite).

- b) qualora il dipendente dovesse manifestare tali sintomi, non dovrà accedere o permanere nel luogo di lavoro e dovrà mettersi in momentaneo isolamento senza recarsi al Pronto Soccorso e/o nelle infermerie di sede.
- c) il lavoratore dovrà quindi immediatamente informare il datore di lavoro o suo delegato che, a sua volta, comunicherà tempestivamente tale circostanza, tramite il medico competente di cui al d.lgs. n. 81/2000 e/o l'ufficio del personale, all'ATS territorialmente competente, la quale fornirà le opportune indicazioni cui la persona interessata dovrà attenersi.

Al personale è vietato ogni tipo di assembramento, pertanto l'ingresso alle strutture deve avvenire in modo scaglionato nel tempo, anche attraverso un ampliamento degli orari previsti di apertura.

Il personale inoltre deve generalmente porre in atto tutte le precauzioni di cui all'Allegato 1 del presente documento.

Tutti gli spostamenti all'interno della struttura devono essere svolti con mascherina indossata.

3. SANIFICAZIONE AMBIENTE DI LAVORO

Le strutture sportive a disposizione dell'utenza e delle Associazioni/società sportive sono:

- Palazzetto dello Sport:
 - Capienza Palestra: Teorica 138 – Consentita 55
 - Capienza Spogliatoio 1: 12
 - Capienza Spogliatoio 2: 12
- Palestre e pista esterna SMS Leopardi:
 - Capienza Palestra: Teorica 158 – Consentita 63
 - Spogliatoio 1: 8
 - Spogliatoio 2: 8
 - Spogliatoio 3: 4
 - Spogliatoio 4: 4
- Palestra SE Fermi
 - Capienza Palestra: Teorica 239 – Consentita 96
 - Spogliatoio 1: 9
 - Spogliatoio 2: 9
 - Spogliatoio 3: 9
 - Spogliatoio 4: 9
 - Spogliatoio Arbitro: 2
 - Infermeria: 3
- Palestre Via Degli Alpini Boxe:
 - Capienza Palestra: Teorica 65 – Consentita 26
 - Spogliatoio 1: 6
 - Spogliatoio 2: 6
- Palestra Via Degli Alpini Karate:
 - Capienza Palestra: Teorica 54 – Consentita 22
 - Spogliatoio 1: 16
 - Spogliatoio 2: 8
 - WC 1: 2
 - WC 2: 3
- Tensostruttura XXV Aprile:
 - Capienza Palestra: Teorica 162 – Consentita 65
 - Spogliatoio 1: 10
 - WC 1: 1

- **Tensostruttura Rovagnasco:**
 - Capienza Palestra: Teorica 154 – Consentita 62
 - Spogliatoio 1: 6
 - Spogliatoio 2: 6
 - Spogliatoio Arbitro: 4
- **Palestra Manzoni:**
 - Capienza Palestra: Teorica 86 – Consentita 50
 - Spogliatoio 1: 14
 - Spogliatoio 2: 11
- **Palestre Mattioli Inferiore:**
 - Capienza Palestra: Teorica 70 – Consentita 28
 - Spogliatoio 1: 8
 - Spogliatoio 2: 8
- **Palestra Mattioli Superiore**
 - Capienza Palestra: Teorica 144 – Consentita 58
 - Spogliatoio 1: 6
 - Spogliatoio 2: 6
 - Spogliatoio 3: 6
 - Palestra di Muscolazione: Teorica 11 – Consentita 8
- **Palestra Milano 2 Nord:**
 - Capienza Palestra: Teorica 83 – Consentita 33
 - Spogliatoio 1: 10
 - Spogliatoio 2: 10
 - Deposito: 6
- **Palestra CS Don Giussani:**
 - Capienza Palestra: Teorica 191 – Consentita 76
 - Spogliatoio 1: 13
 - Spogliatoio 2: 13
 - Spogliatoio 3: 4
 - Spogliatoio 4: 4
 - Infermeria: 4
 - Spogliatoio Arbitro: 4
 - WC 1: 2
 - WC 2: 2

Le strutture sportive scolastiche a disposizione dell'utenza e delle Associazioni/società sportive sono:

- **Palestra scuola primaria/secondaria Novegro:**
 - Capienza Palestra: Teorica 49 – Consentita 19
 - Spogliatoio 1: 8
 - Spogliatoio 2: 9
 - Deposito: 3
- **Palestra Primaria S. Felice:**
 - Capienza Palestra: Teorica 75 – Consentita 30
 - Spogliatoio 1: 8
 - Spogliatoio 2: 8
- **Palestra Secondaria S. Felice:**
 - Capienza Palestra: Teorica 83 – Consentita 33
 - Spogliatoio 1: 8

- Spogliatoio 2: 8
- Palestra Sabin Milano 2:
 - Capienza Palestra: Teorica 84 – Consentita 34
 - Spogliatoio 1: 9
 - Spogliatoio 2: 10
 - Deposito: 4
- Palestra Primaria Milano 2:
 - Capienza Palestra: Teorica 85 – Consentita 34
 - Spogliatoio 1: 8
 - Spogliatoio 2: 8
- Palestra Primaria Redecesio
 - Capienza Palestra: Teorica 109 – Consentita: 43
 - Deposito: 3
- Palestra Secondaria Redecesio
 - Capienza Palestra: Teorica 51 – Consentita 20
 - Spogliatoio 1: 4
 - Spogliatoio 2: 3
 - Deposito: 1
- Scuola Primaraia Donatelli
 - Capienza Palestra: Teorica 49 – Consentita 20
 - Spogliatoio 1: 5
 - Spogliatoio 2: 4
 - Deposito: 4

Per ogni struttura abbiamo evidenziato lo spazio di attività a disposizione il numero massimo di utenti che possono avere accesso al luogo di attività vero e proprio in funzione dello spazio minimo da garantire ad ogni utente, avendo in considerazione sia le vie di uscita ed entrata, le dimensioni della struttura e uno spazio tra gli utenti tale da mantenere almeno 2 metri di distanza uno dall'altro in caso di corso sportivo e di 1 metro in caso di corso culturale.

La sanificazione degli ambienti ove si svolge l'attività sarà a cura del personale di pulizia in forza al gestore, debitamente formato circa le modalità in cui è necessario integrare il normale capitolato delle diverse strutture.

Per la sanificazione delle superfici dure (sanitari, pavimenti, etc) è possibile usare prodotti a base di ipoclorito di sodio all'0,1% (candeggina) mentre per la sanificazione di tutte le altre superfici è necessario usare prodotti a base alcolica o di perossido di idrogeno nebulizzato.

Per la sanificazione delle mani invece è necessario procedere tramite lavaggio con detergenti per almeno 20 secondi oppure usare il gel senza risciaquo in dotazione.

Il personale delle pulizie prima di iniziare il servizio deve, in relazione alla propria persona o postazione:

- igienizzare le mani;
- cambiare gli abiti con gli abiti da lavoro;
- utilizzare per tutte le operazioni di igienizzazione guanti e mascherina.

Il personale può poi procedere alle pulizie e sanificazione come da capitolato relative alla struttura di competenza, ponendo attenzione alla sanificazione di:

- pavimenti e rivestimenti in genere di accessi, corridoi, atri, etc;
- servizi igienici, comprensivi di sanitari, specchi e tutto quanto può entrare in contatto con un utente;
- maniglie e punti di appoggio;

- attrezzature sportive (canestri, impianti di pallavolo, etc);
- sedie e panche presenti.

Sarà compito del personale verificare anche la presenza di carta igienica, salviette usa getta e prodotti per la detersione delle mani, nonché la verifica, nel caso in cui i servizi igienici siano all'interno degli spogliatoi, che gli spazi differenti dai servizi igienici siano nastrati per impedirne l'accesso ove le norme lo prevedano.

Per evitare depositi di materiale potenzialmente infetto, il personale adibito alle pulizie provvederà allo svuotamento dei cestini in appositi sacchi monouso che andranno poi stoccati per essere eliminati.

È inoltre necessario controllare la presenza costante della cartellonistica indicante le precauzioni generali abbinate a quelle specifiche dell'attività svolta all'interno della struttura.

Tutte le operazioni di igienizzazione devono essere effettuate con guanti e mascherina.

Terminata la sanificazione, è necessario che ogni operatore compili e firmi il relativo registro.

Il personale addetto alle pulizie non provvederà ad un secondo passaggio per i servizi igienici in quanto le attività si svolgono dalle 15.00 in poi e non per l'intera giornata, mentre sarà compito del personale tecnico procedere alla sanificazione costante di maniglie, corrimano, panche, sedie e altri punti di appoggio.

Sarà compito sempre del personale tecnico l'igienizzazione di ogni attrezzo sportivo eventualmente dato in uso agli utenti (materassini, palle da volley/basket, etc) dopo ogni utilizzo, igienizzazione che dovrà avvenire o con lo spray a base alcolica in dotazione o tramite perossido di idrogeno nebulizzato.

4. CARTELLONISTICA E GEL

In tutte le zone di passaggio dell'utenza, devono essere ben evidenziati i seguenti cartelli:

- Vie di ingresso/uscita e relativi percorsi;
- Mantenimento della distanza personale minima di 1 metro e mascherina indossata;
- Divieto di assembramento;
- Cartello con le precauzioni generali da porre in atto (Allegato 1);
- Divieto di utilizzo degli spogliatoi se la normativa vigente non lo consente;
- Obbligo di cambiarsi le scarpe prima di iniziare l'attività.

All'interno della zona di svolgimento del corso deve essere posta, oltre la cartellonistica generica anche quella specifica relativa all'attività di interesse. In particolare, va ricordato il divieto di avere una distanza inferiore ai 2 metri e di scambiarsi qualsiasi tipo di oggetto (borracce, bottiglie d'acqua, asciugamani), oltre alle prescrizioni emanate dalla FSN/EPS di riferimento per l'attività sportiva proposta.

Inoltre, in ogni struttura sportiva, se assente una presa d'acqua idonea alla detersione delle mani, è obbligatoria la presenza del gel per la sanificazione delle mani.

5. INGRESSO DEGLI UTENTI

L'ingresso è riservato agli utenti regolarmente iscritti e che abbiano consegnato, oltre alla documentazione richiesta per l'iscrizione, anche il "Patto di corresponsabilità fra Gestore e Famiglie" in Allegato A e "L'autocertificazione sullo stato di salute del Minore" in Allegato B, salvo future differenti richieste normative. L'ingresso è autorizzato solo a coloro i quali indossano una mascherina. L'accesso è interdetto a chiunque non abbia naso e bocca coperti e/o abbia una

temperatura superiore ai 37,5°C. In quest'ultimo caso è necessario attivare il protocollo relativo alla presenza di persone sintomatiche al COVID 19 di cui al successivo punto 9.

Le procedure di ingresso degli utenti, che avranno l'obbligo di indossare la mascherina dai 6 anni in poi, avverranno attraverso l'allestimento di una zona di accoglienza (Traige), possibilmente all'aperto, dove verrà misurata la temperatura corporea ai partecipanti e agli accompagnatori e si provvederà all'igienizzazione delle mani del partecipante. A questo punto l'iscritto potrà entrare all'interno della struttura. Solo in caso di pioggia l'accoglienza verrà organizzata all'interno delle strutture con la medesima procedura di cui sopra ma senza che l'accompagnatore possa accedere al chiuso, eventualmente anche organizzando più punti di accoglienza per evitare assembramenti. Nella zona dell'accoglienza dovranno essere apposti i cartelli che evidenziano la necessità di evitare assembramenti, di mantenere una distanza interpersonale di almeno 1 metro e indossare la mascherina.

All'atto dell'accoglienza sarà necessario compilare il registro delle presenze giornaliere, che andrà conservato per almeno 14 giorni come previsto dal DPCM del 17 Maggio 2020 e s.m.i..

6. USCITA DEGLI UTENTI

Le procedure di uscita degli utenti dovranno sottostare alle medesime procedure dell'ingresso al fine di evitare assembramenti e momenti in cui il distanziamento sociale non viene mantenuto. A tal fine, si organizzerà il termine dell'attività attraverso uscite differenziate, ove possibile, sempre con l'obbligo di indossare la mascherina dai 6 anni in poi e il divieto di accesso all'interno delle strutture da parte degli accompagnatori.

7. DURANTE L'ATTIVITA'

Le procedure relative alla fruizione delle strutture adibite ai corsi sportivi e culturali durante la cosiddetta Fase 3 dell'emergenza COVID 19 devono tassativamente recepire le indicazioni predisposte del Dipartimento per le politiche della famiglia della Presidenza del Consiglio dei Ministri (Allegato 3) e della Conferenza delle Regioni (Allegato 3).

In particolare, sarà compito dell'istruttore responsabile verificare che siano mantenuti i rapporti di legge fra utenti e spazio disponibile e le relative distanze sociali, sia durante l'attività vera e propria che durante gli spostamenti all'interno della struttura, che non vi siano commistioni fra i gruppi o assembramenti e che, al termine di ogni utilizzo vengano sanificati superfici di contatto, attrezzi, etc.

- Procedure per l'utente

Al fine di evitare assembramenti ogni utente potrà arrivare alla struttura sportiva non oltre i 10 minuti antecedenti dell'orario di inizio del corso prescelto (anche eventualmente in considerazione dell'impossibilità di utilizzare gli spogliatoi, sarà necessario, la fine di evitare assembramenti, prevedere un arrivo anticipato rispetto ai 10 minuti dei corsisti successivi). Ogni spostamento all'interno della struttura dovrà essere effettuato indossando la mascherina e mantenendo una distanza minima di 1 metro, distanza minima che sale a 2 metri durante l'attività sportiva. È necessario quindi che la famiglia sensibilizzi eventuali minori iscritti affinché seguano con precisione le indicazioni riportate dalla cartellonistica e dagli istruttori e che, in linea generale vengano messe in atto tutte le misure di prevenzione di cui all'Allegato 1.

Durante l'attività sportiva vera e propria non è obbligatorio tenere bocca e naso coperti, mentre per i guanti è necessario seguire le indicazioni previste dai protocolli delle FSN/EPS di riferimento per lo sport proposto. La stessa situazione va prevista per i partecipanti ai corsi culturali per i quali non sussiste l'obbligo di mascherina in caso di distanza superiore ad 1 metro.

Anche in caso di appartenenti allo stesso nucleo familiare si cercherà di non derogare alle distanze interpersonali, al fine di non creare elementi di contrasto con utenti.

Eventuali oggetti personali dovranno essere tenuti dentro una borsa o zaino.

- **Procedure per il personale tecnico-sportivo e didattico (istruttori, allenatori, insegnanti, etc)**

Il personale tecnico-sportivo e didattico ha un ruolo fondamentale in tutti i processi di prevenzione della diffusione del virus durante l'attività sportiva vera e propria.

Il personale prima dell'inizio dell'attività deve:

- cambiarsi indossando indumenti da lavoro differenti da quelli con cui ha raggiunto il centro;
- procedere alla sanificazione di eventuali attrezzi personali;
- procedere alla sanificazione di maniglie e punti di appoggio (panche o sedie solo per i corsi sportivi);
- verificare che tutte le prescrizioni siano state correttamente adottate e che la cartellonistica sia ben presente e ben visibile - in caso contrario contattare immediatamente la reception del centro;
- indossare mascherina e guanti.

Una volta arrivati gli utenti, il personale deve verificare che vengano rispettate durante l'attività tutte le norme di cui in allegato 3. In particolare:

- che ogni utente abbia provveduto alla sanificazione delle mani e degli attrezzi/strumenti personali;
- che ogni utente si cambi le scarpe prima di fare attività nel caso di attività sportiva;
- che ogni utente igienizzi la postazione in caso di corsi culturali con i prodotti in dotazione (banco, sedie, etc);
- che non ci siano scambi di materiale di nessun tipo fra gli utenti;
- che venga mantenuta sempre la distanza interpersonale di almeno 1 metro durante gli spostamenti, 2 metri durante l'attività sportiva e 1 metro durante i corsi culturali;
- che venga areato il locale dopo ogni utilizzo aprendo porte e finestre;
- che al termine della lezione non si verifichino assembramenti verso l'uscita.

Una volta terminata l'attività sarà necessario sanificare tutto il materiale utilizzato dagli utenti prima di riporlo o permetterne l'utilizzo da parte di altri utenti.

Tutte le operazioni di sanificazione attuate dal personale tecnico-sportivo e didattico devono essere fatte con mascherina e guanti, utilizzando solo detergente a base alcolica al 65%.

La fase del ricevimento e della gestione degli utenti è la parte più delicata per il personale in quanto presuppone la possibilità di un contatto con l'esterno nonché una possibilità di assembramento da parte degli utenti.

Durante il servizio il personale dovrà essere dotato di mascherine. Nel caso in cui non sia possibile mantenere la distanza, da colleghi e/o clienti, superiore a 1 metro la mascherina deve essere di tipo chirurgico.

Sarà compito del personale tecnico-sportivo e didattico misurare la temperatura all'ingresso, e sensibilizzare l'utente all'uso del gel, nonché verificare che gli utenti rispettino le regole a loro rivolte.

Tutti gli utenti devono essere registrati tramite il registro delle presenze al fine di poter archiviare la presenza per almeno 14 giorni.

Il personale tecnico e didattico dovrà inoltre procedere alla sanificazione prima e al termine dell'attività dei principali punti di contatto (maniglie, maniglioni antipanico per tutti, sedute e tavoli sono per i corsi sportivi) nonché tutto il materiale utilizzato per lo svolgimento dell'attività sia nel caso di passaggio da un utente all'altro che al termine dell'attività prevista per il gruppo successivo.

8. NORME GENERALI PER IL PERSONALE DURANTE L'APERTURA

Il personale durante il servizio deve:

- Mantenere la distanza di almeno 2 metri;
- Lavarsi frequentemente le mani;
- Nel caso sia necessario relazionarsi a una distanza inferiore ai 2 metri ma comunque sempre superiore a 1 metro utilizzare tassativamente le mascherine in dotazione (Allegato 2);
- Il passaggio degli oggetti non può avvenire direttamente tra il personale ma attraverso un tavolo o un appoggio neutro e sanificato a inizio servizio;
- Sono vietate riunioni o pause collettive all'interno dei locali. Le eventuali pause possono avvenire all'esterno, lontano da eventuali clienti, con l'utilizzo di mascherine.

Il personale a contatto con gli utenti deve sempre indossare la mascherina, se non sono presenti i paraspruzzi in plexiglass. Se gli spazi di lavoro sono tali da non consentire un distanziamento superiore a 1 metro in una qualunque delle fasi del servizio, il personale deve obbligatoriamente indossare la mascherina chirurgica.

Il personale amministrativo, se presente sul posto, oltre agli obblighi di cui al punto 1 deve sempre indossare la mascherina di comunità se non è possibile mantenere una distanza superiore ai 2 metri dai colleghi, distanza che deve rimanere sempre almeno di 1 metro.

9. TERMINE DEL SERVIZIO

Il personale amministrativo, al termine del servizio, oltre a effettuare le normali procedure previste per la chiusura deve:

- Igienizzare tutti i sistemi informatici utilizzati (pc, POS, stampanti, etc) con appositi spray a base alcolica in dotazione;
- Igienizzare il materiale sportivo e non utilizzato, se non già sanificato in precedenza e non più usato;
- Cambiarsi gli abiti da lavoro;
- Uscire dalla struttura in modo scaglionato al fine di evitare assembramenti.

Il personale tecnico-sportivo e didattico deve invece adottare le procedure previste al precedente punto 6.

10. GESTIONE DI UNA PERSONA SINTOMATICA

Nel caso in cui una persona presente in sede sviluppi febbre e sintomi di infezione respiratoria quali la tosse, lo deve dichiarare immediatamente al suo responsabile, si dovrà procedere al suo isolamento in base alle disposizioni dell'autorità sanitaria e a quello delle persone che siano entrate

in “contatto stretto” secondo le indicazioni del medico competente e del Ministero della Salute, anche dotandolo di mascherina.

La società procede immediatamente ad avvertire le autorità sanitarie competenti, i numeri di emergenza per il COVID-19 forniti dalla Regione o dal Ministero della Salute (1500).

In caso il soggetto non fosse in grado di raggiungere autonomamente il proprio domicilio, una volta isolato, non dovrà essere portato in pronto soccorso ma sarà necessario attendere i soccorsi inviati dagli operatori dei numeri di emergenza contattati.

La società collabora con le Autorità sanitarie per la definizione degli eventuali “contatti stretti” di una persona presente in sede che sia stata riscontrata positiva al tampone COVID-19. Ciò al fine di permettere alle autorità di applicare le necessarie e opportune misure di quarantena. Nel periodo dell’indagine, la società potrà chiedere agli eventuali possibili contatti stretti di lasciare cautelativamente il luogo di lavoro, secondo le indicazioni dell’Autorità sanitaria.

Certi della collaborazione e del rigido rispetto del presente protocollo da parte di tutto il personale impiegato, porgiamo distinti saluti

APD Acquamarina Sport&Life
Il Presidente
Paolo Belingheri



ALLEGATO 1

Misure igienico-sanitarie (DPCM 8 marzo 2020 e s.m.i.)

- a) lavarsi spesso le mani. Si raccomanda di mettere a disposizione in tutti i locali pubblici, palestre, supermercati, farmacie e altri luoghi di aggregazione, soluzioni idroalcoliche per il lavaggio delle mani;
- b) evitare il contatto ravvicinato con persone che soffrono di infezioni respiratorie acute;
- c) evitare abbracci e strette di mano;
- d) mantenimento, nei contatti sociali, della distanza interpersonale indicata dall'autorità sanitaria;
- e) igiene respiratoria (starnutire e/o tossire in un fazzoletto evitando il contatto delle mani con le secrezioni respiratorie);
- f) evitare l'uso promiscuo di bottiglie e bicchieri, in particolare durante l'attività sportiva;
- g) non toccarsi occhi, naso e bocca con le mani;
- h) coprirsi bocca e naso se si starnutisce o tossisce;
- i) non prendere farmaci antivirali e antibiotici a meno che siano prescritti dal medico;
- j) pulire le superfici con disinfettanti a base di cloro o alcol;
- k) usare la mascherina secondo le prescrizioni in vigore di cui in Allegato 2.

ALLEGATO 2

DISPOSITIVI DI PROTEZIONE INDIVIDUALE

L'adozione delle misure di igiene e dei dispositivi di protezione individuale indicati nel presente Protocollo è fondamentale e, vista l'attuale situazione di emergenza, è evidentemente legata alla disponibilità in commercio.

Per questi motivi:

- a) le mascherine dovranno essere utilizzate in conformità a quanto previsto dalle indicazioni dell'Organizzazione Mondiale della Sanità.
- b) data la situazione di emergenza, in caso di difficoltà di approvvigionamento e alla sola finalità di evitare la diffusione del virus, potranno essere utilizzate mascherine o protezioni, la cui tipologia corrisponda alle indicazioni dall'autorità quali le ulteriori cautele indicate dall'Ordinanza della Regione Lombardia 521 del 4 aprile 2020.

Tenuto conto della ordinanza della Regione Lombardia n. 521 del 4 aprile 2020, è comunque necessario, all'interno degli edifici ospitanti gli uffici giudiziari, negli spazi comuni, l'uso delle mascherine o di qualunque altro indumento a copertura di naso e bocca, e degli altri dispositivi di protezione conformi alle disposizioni delle autorità scientifiche e sanitarie.

Vanno evitati in ogni caso assembramenti di più di 2 persone all'interno dei luoghi di Lavoro.

ALLEGATO 3

LINEE GUIDA UFFICIO SPORT - PRESIDENZA DEI MINISTRI

<http://www.sport.governo.it/media/2135/linee-guida-sport-di-base-e-attivita-motoria.pdf>

<http://www.sport.governo.it/media/2141/linee-guida-sport-squandradef.pdf>

<http://www.sport.governo.it/media/2116/linee-guida-sulle-modalita-di-svolgimento-degli-allenamenti-per-gli-sport-individuali.pdf>

LINEE GUIDA CONFERENZA DELLE REGIONI E REGIONE LOMBARDIA

- <http://www.regioni.it/home/emergenza-coronavirus-linee-guida-2589/>
- <https://www.regione.lombardia.it/wps/wcm/connect/baeacdff-d5d9-413b-82fc-7b21e6c0348b/Regione+Lombardia+Allegato+1+alla+Ordinanza+regionale+n.+604+del+10+SETTEMBRE+2020+LINEE+GUIDA+PER+LA+RIAPERTURA+DELLE+ATTIVITA%CC%80+ECONOMICHE%2C+PRODUTTIVE+E+RICREATIVE.pdf?MOD=AJPERES&CACHEID=ROOTWORKSPACE-baeacdff-d5d9-413b-82fc-7b21e6c0348b-nirkYQ9>
- <https://www.regione.lombardia.it/wps/wcm/connect/209b7430-4bbf-4203-b9ab-89c97bb599a2/ORDINANZA+604+del+10+settembre+2020.pdf?MOD=AJPERES&CACHEID=ROOTWORKSPACE-209b7430-4bbf-4203-b9ab-89c97bb599a2-nhUZQhT>

LINEE GUIDA DIP. POL. FAMIGLIA - PRESIDENZA DEI MINISTRI (CENTRI ESTIVI)

- http://famiglia.governo.it/media/1934/20200516_linee-guida-centri-estivi_2344.pdf

LINEE GUIDA FSN/EPS/DSA

I protocolli emanati dalle FSN e DSA sono tutti consultabili alla pagina <https://www.coni.it/it/speciale-covid-19>, pagina in costante aggiornamento.

Di seguito i protocolli di maggiore interesse:

FIT - <https://www.federtennis.it/Federazione/News/Attivita-federali/200503-decalogo-i-consigli-della-FIT-per-giocare-a-tennis-in-sicurezza>

FIPAV - https://www.federvolley.it/sites/default/files/Protocollo%20FIPAV_1.pdf

FIP - <http://www.fip.it/Regioni/lombardia/Documenti/Documento?idDocumento=122483>

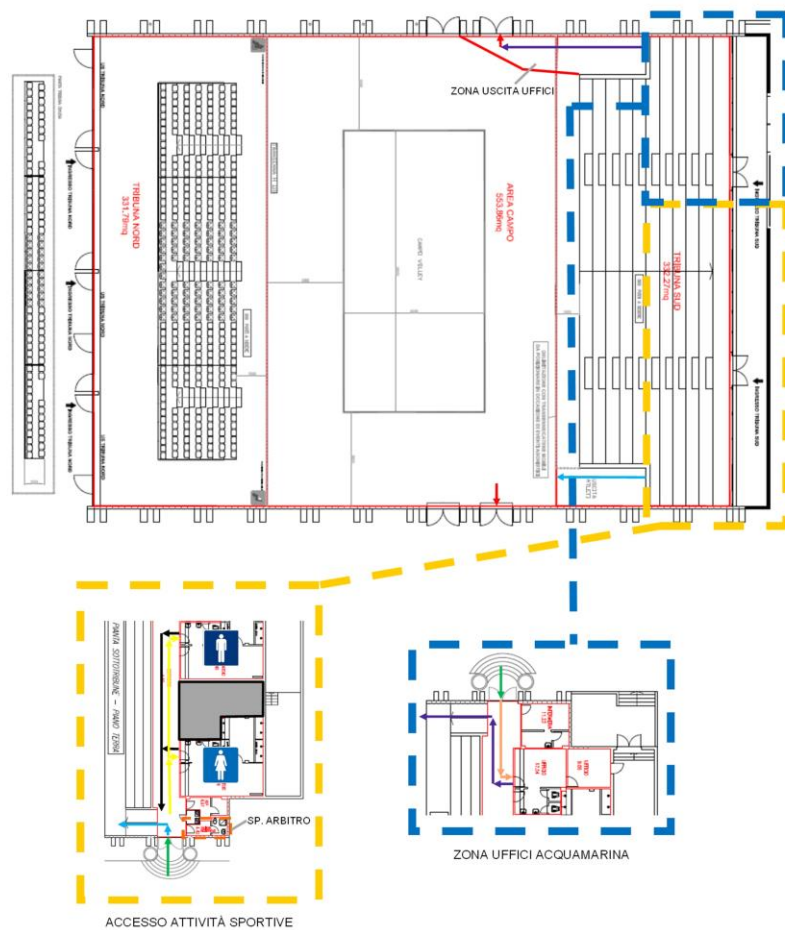
FGI - https://www.federginnastica.it/images/documenti/Formazione/Prot._FGI_17_SETTEMBRE_2020.pdf

FIDS - https://www.federdanza.it/images/COVID-19/Linee_guida_allenamenti_rev1_24052020.pdf








FIDAL - <http://www.fidal.it/content/Emergenza-Covid-19/127307>

FIJLKAM - <https://www.fijklkam.it/fijklkam-cares/documenti-utili>

**ALLEGATO 4
 PALAZZETTO
 DELLO SPORT**

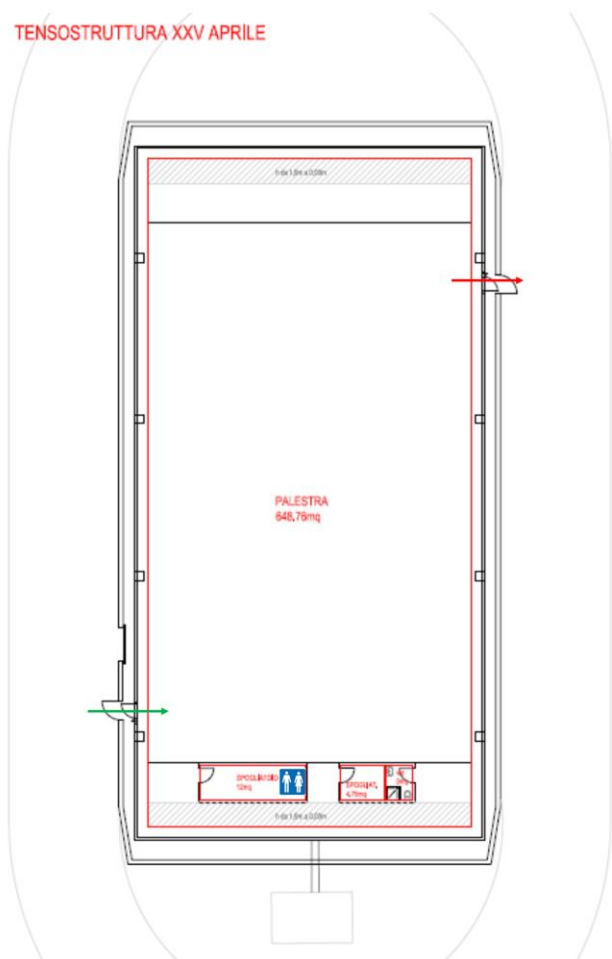


LEGENDA

Ingresso struttura	
Uscita struttura	
Percorso di entrata Zona Uffici	
Percorso di uscita Zona Uffici	
Percorso Accesso Zona Attività	
Percorso Entrata Spogliatoi	
Percorso Uscita Spogliatoi	

CAPIENZE

LOCALE	GRANDEZZA	CAPIENZA TEORICA	CAPIENZA AUTORIZZATA
PALESTRA	553,88 mq	138	55
SP. MASCHILE	41,49 mq	26	6
SP. FEMMINILE	41,49 mq	26	6
SP. ARBITRO	4,42 mq	1	1
INFERMERIA	11,23 mq	2	2
UFFICIO	26,59 mq	5	5



LEGENDA

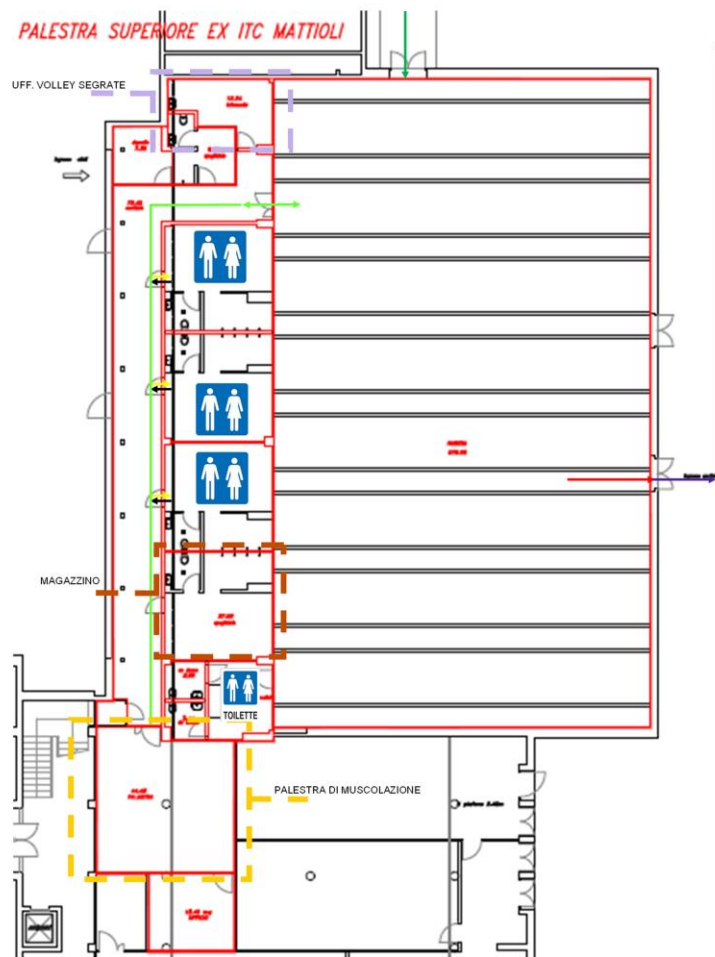
Ingresso struttura	
Uscita struttura	

CAPIENZE

LOCALE	GRANDEZZA	CAPIENZA TEORICA	CAPIENZA AUTORIZZATA
PALESTRA	648,76 mq	162	65
SPOGLIATOIO	45,58 mq	8	6
SP. ISTRUTTORI	4,75 mq	3	2

ALLEGATO 4
TENSOSTRUTTURA
XXV APRILE

**ALLEGATO 4
 MATTIOLI
 SUPERIORE**



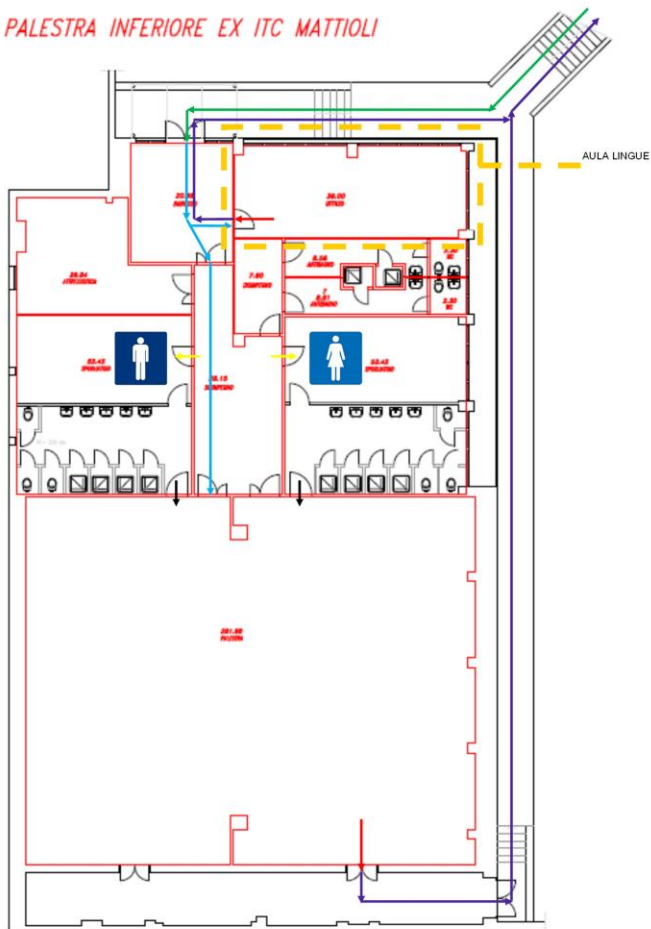
LEGENDA

Ingresso struttura	
Uscita struttura	
Percorso Ingresso/Uscita Spogliatoi/Palestra	
Ingresso Spogliatoio	
Uscita Spogliatoio	
Percorso Uscita	

CAPIENZE

LOCALE	GRANDEZZA	CAPIENZA TEORICA	CAPIENZA AUTORIZZATA
PALESTRA	576,90 mq	144	58
SPOGLIATOIO 1	27 mq	17	5
SPOGLIATOIO 2	27 mq	17	5
SPOGLIATOIO 3	27 mq	17	5
MAGAZZINO	27 mq	7	5
PALESTRA DI MUSCOLAZIONE	44,43 mq	11	9
UFFICIO VS78	12,24 mq	7	2
WC	11,11 mq	4	4

PALESTRA INFERIORE EX ITC MATTIOLI



**ALLEGATO 4
 MATTIOLI
 INFERIORE**

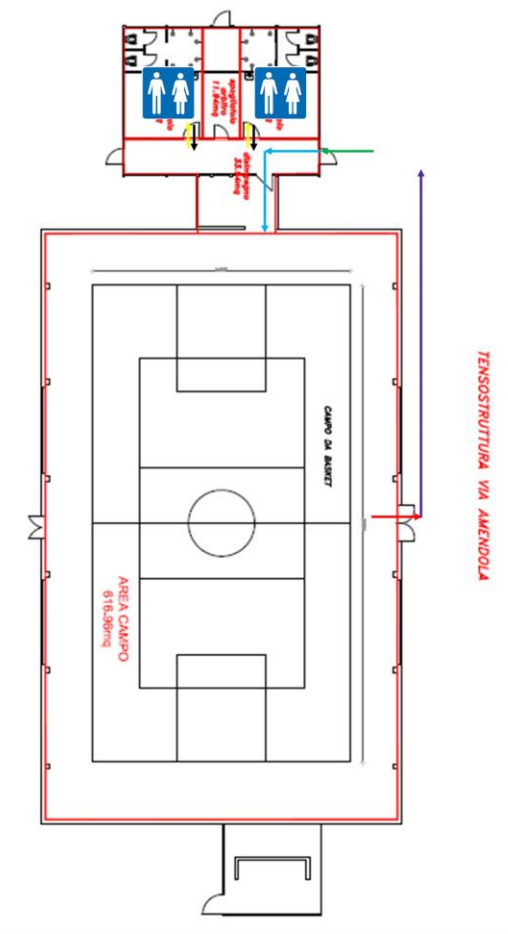
LEGENDA

Ingresso struttura	
Uscita struttura	
Percorso Zona Attività	
Ingresso Spogliatoio	
Uscita Spogliatoio	
Percorso Uscita	

CAPIENZE

LOCALE	GRANDEZZA	CAPIENZA TEORICA	CAPIENZA AUTORIZZATA
PALESTRA	281,98 mq	70	28
SP MASCHILE	53,43 mq	33	15
SP, FEMMINILE	53,43 mq	33	15
AULA LINGUE	36	23	12

**ALLEGATO 4
 TENSOSTRUTTURA
 ROVAGNASCO**



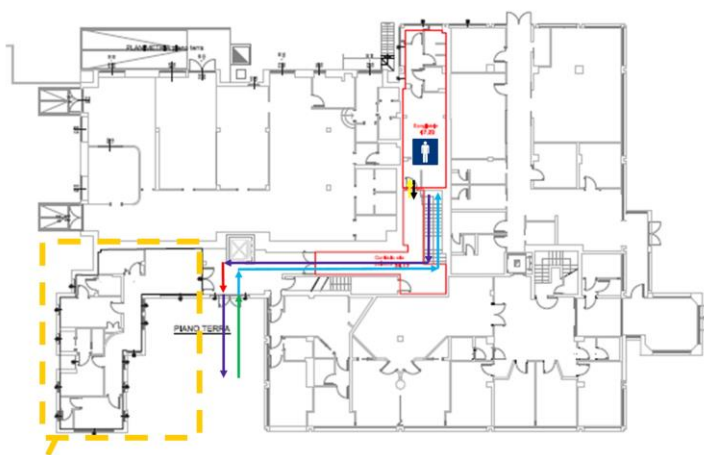
LEGENDA

Ingresso struttura	
Uscita struttura	
Percorso Zona Attività	
Ingresso Spogliatoio	
Uscita Spogliatoio	
Percorso Uscita	

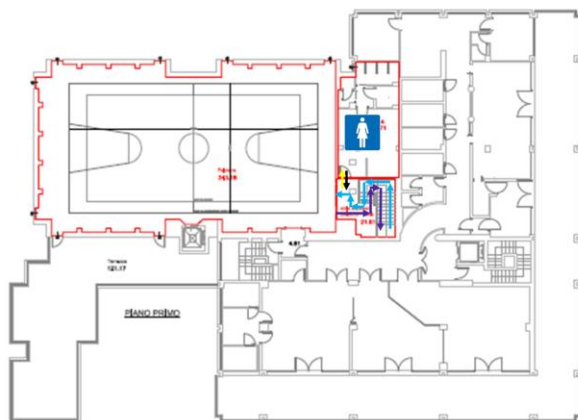
CAPIENZE

LOCALE	GRANDEZZA	CAPIENZA TEORICA	CAPIENZA AUTORIZZATA
PALESTRA	616,96 mq	154	55
SPOGLIATOIO 1	25,56 mq	16	6
SPOGLIATOIO 2	25,56 mq	16	6
SP ARBITRO	11,94 mq	7	4

**ALLEGATO 4
 PALESTRA
 MANZONI**



PALESTRA EX SCUOLA PRIMARIA DI VIA MANZONI



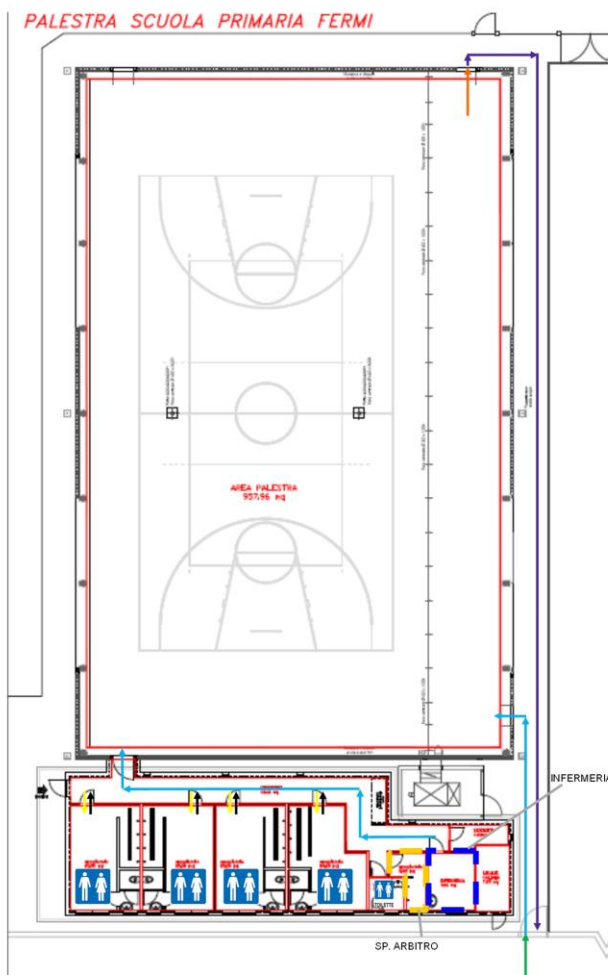
LEGENDA

Ingresso struttura	
Uscita struttura	
Percorso Zona Attività	
Ingresso Spogliatoio	
Uscita Spogliatoio	
Percorso Uscita	

CAPIENZE

LOCALE	GRANDEZZA	CAPIENZA TEORICA	CAPIENZA AUTORIZZATA
PALESTRA	343,18 mq	86	50
SPOGLIATOIO 1	47,22 mq	30	11
SPOGLIATOIO 2	47,71 mq	30	14

**ALLEGATO 4
S.E. FERMI**



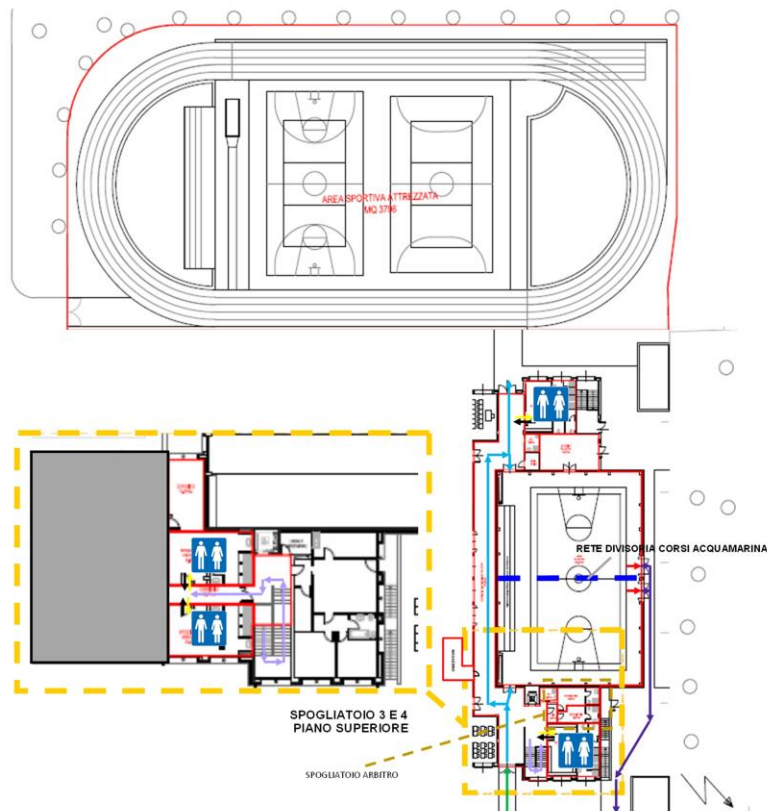
LEGENDA

Ingresso struttura	
Uscita struttura	
Percorso Zona Attività	
Ingresso Spogliatoio	
Uscita Spogliatoio	
Percorso Uscita	

CAPIENZE

LOCALE	GRANDEZZA	CAPIENZA TEORICA	CAPIENZA AUTORIZZATA
PALESTRA	957,96 mq	239	90
SPOGLIATOIO 1	25,50 mq	16	5
SPOGLIATOIO 2	25,50 mq	16	5
SPOGLIATOIO 3	25,50 mq	16	5
SPOGLIATOIO 4	25,50 mq	16	5
SP. ARBITRO	5,26 mq	3	2
INFERMERIA	9,16 mq	6	3

**ALLEGATO 4
SMS LEOPARDI**



LEGENDA

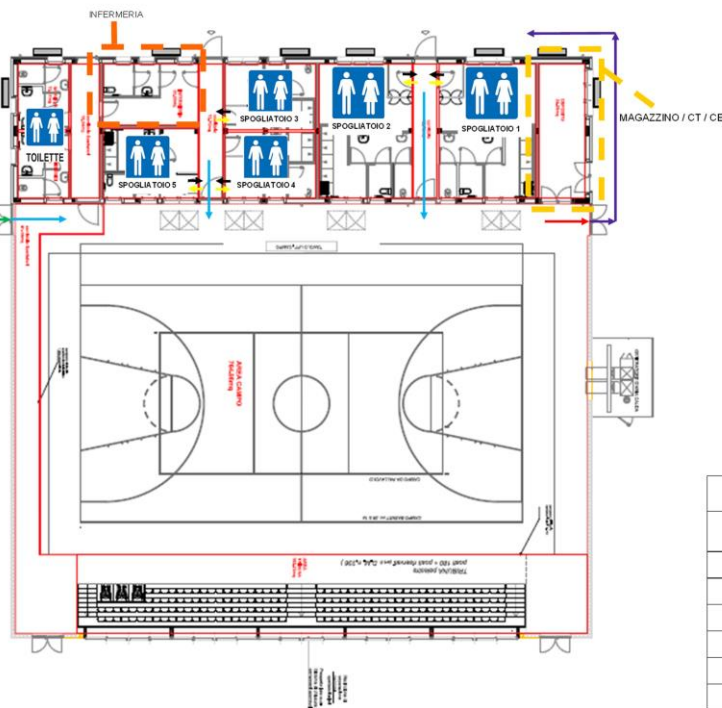
Ingresso struttura	
Uscita struttura	
Percorso Zona Attività	
Percorso di uscita	
Accesso/Uscita Spogliatoi Piano superiore	
Percorso Entrata Spogliatoi	
Percorso Uscita Spogliatoi	

CAPIENZE

LOCALE	GRANDEZZA	CAPIENZA TEORICA	CAPIENZA AUTORIZZATA
PALESTRA	631,18 mq	158	63
ZONA ATLETICA	3.796 mq	-	30
SPOGLIATOIO 1	54,82 mq	21	9
SPOGLIATOIO 2	56,82 mq	24	10
SPOGLIATOIO 3	32,58 mq	20	6
SPOGLIATOIO 4	31,80 mq	19	6
SP ARBITRO	28,64 mq	4	2
DEPOSITO MATERIALE	49,5 mq	12	4

**ALLEGATO 4
 DON GIUSSANI**

CENTRO SPORTIVO POLIFUNZIONALE DON LUIGI GIUSSANI



LEGENDA

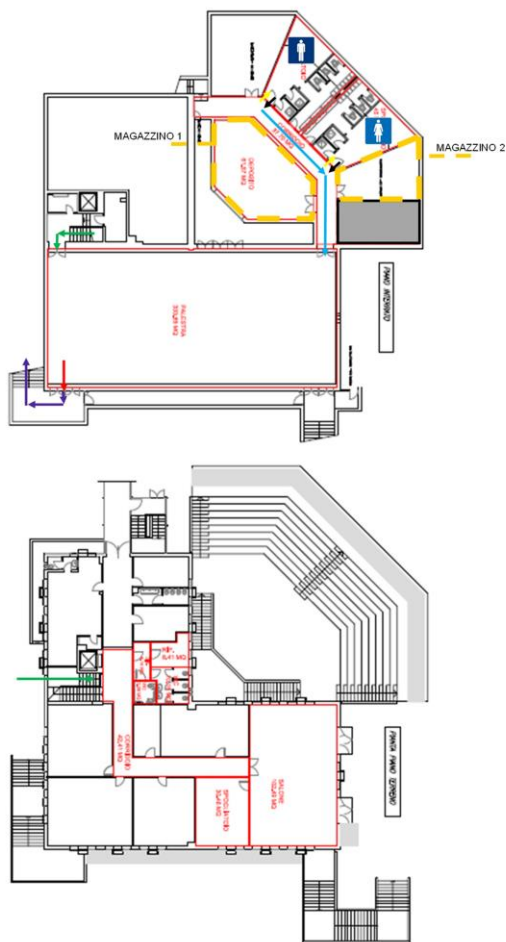
Ingresso struttura	
Uscita struttura	
Percorso Zona Attività	
Ingresso Spogliatoio	
Uscita Spogliatoio	
Percorso Uscita	

CAPIENZE

LOCALE	GRANDEZZA	CAPIENZA TEORICA	CAPIENZA AUTORIZZATA
PALESTRA	764,98 mq	191	76
SPOGLIATOIO 1	51,60 mq	32	10
SPOGLIATOIO 2	49,53 mq	31	10
SPOGLIATOIO 3	23,88 mq	15	2
SPOGLIATOIO 4	23,88 mq	15	2
SPOGLIATOIO 5	26,42 mq	17	2
WC M	13,27 mq	3	3
WC F	13,27 mq	3	3
MAGAZZINO/ CT / CE	24,28 mq	6	4
INFERMERIA	23,03 mq	14	3

**ALLEGATO 4
MILANO 2 NORD**

PALESTRA E SALONE EX SCUOLA PRIMARIA MI2 NORD

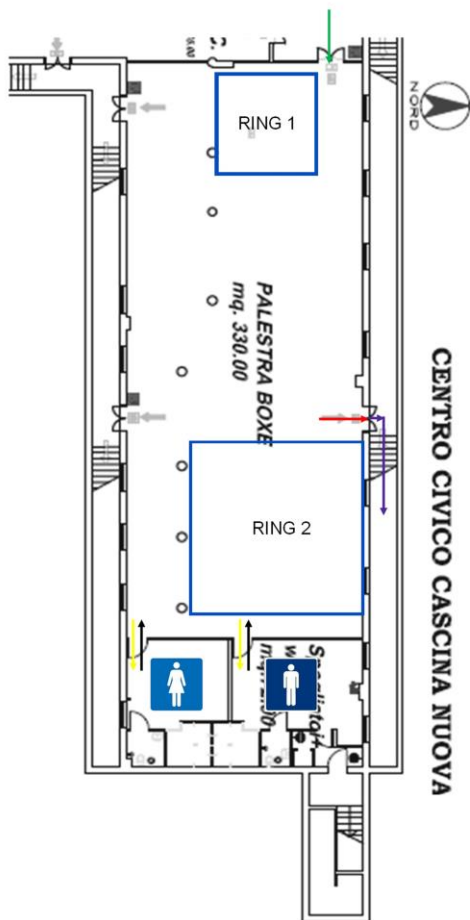


LEGENDA

Ingresso struttura	
Uscita struttura	
Percorso Zona Attività	
Ingresso Spogliatoio	
Uscita Spogliatoio	
Percorso Uscita	

CAPIENZE

LOCALE	GRANDEZZA	CAPIENZA TEORICA	CAPIENZA AUTORIZZATA
PALESTRA	333,89 mq	83	33
SPOGLIATOIO 1	45 mq	28	10
SPOGLIATOIO 2	45 mq	28	10
MAGAZZINO 1	61,97 mq	15	4
MAGAZZINO 2	N.D.	N.D.	2



LEGENDA

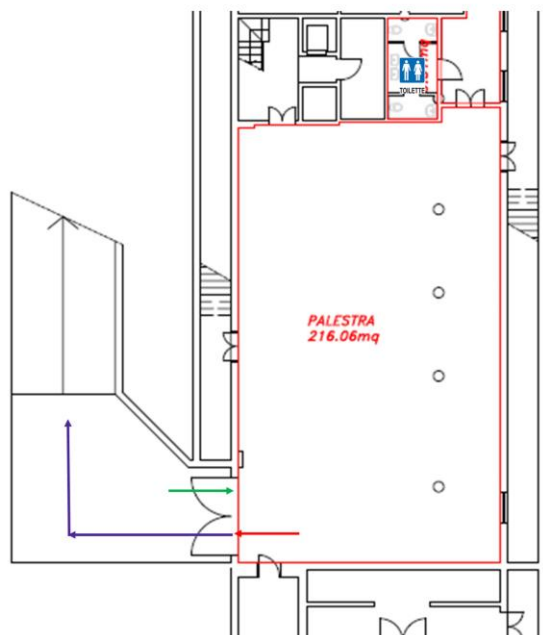
Ingresso struttura	
Uscita struttura	
Ingresso Spogliatoio	
Uscita Spogliatoio	
Percorso Uscita	

CAPIENZE

LOCALE	GRANDEZZA	CAPIENZA TEORICA	CAPIENZA AUTORIZZATA
PALESTRA	261,50 mq	65	26
SPOGLIATOIO F	18,33 mq	11	6
SPOGLIATOIO M	22,91 mq	14	6

ALLEGATO 4 ALPINI BOXE

**ALLEGATO 4
 ALPINI KARATE**



LEGENDA

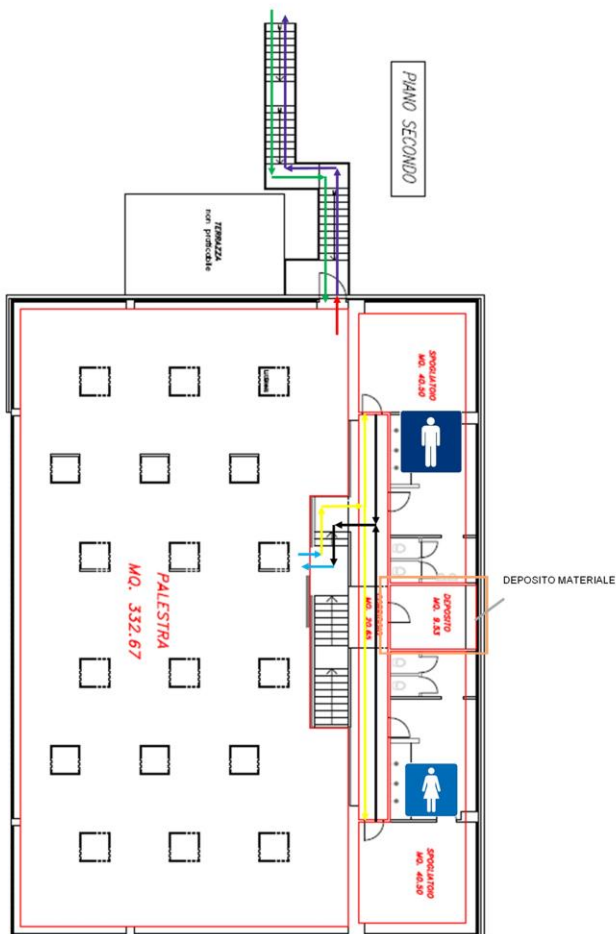
Ingresso struttura	
Uscita struttura	
Percorso Uscita	

CAPIENZE

LOCALE	GRANDEZZA	CAPIENZA TEORICA	CAPIENZA AUTORIZZATA
PALESTRA	216,06 mq	54	22
WC 1	9,31 mq	2	1

**ALLEGATO 4
SMS SILONE**

PALESTRA SCUOLA SECONDARIA S.FELICE



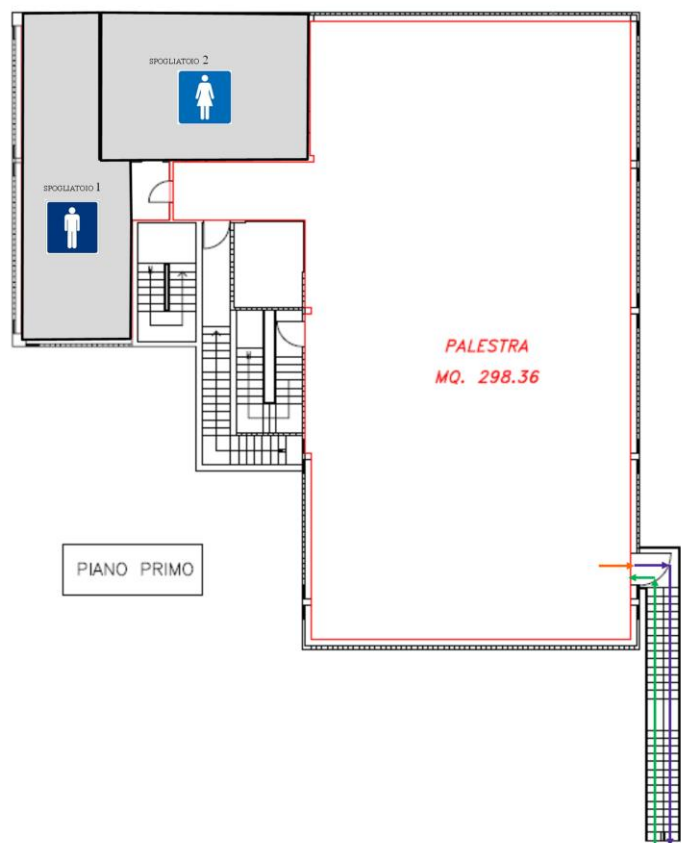
LEGENDA

Ingresso struttura	
Uscita struttura	
Percorso di uscita	
Accesso/Uscita Spogliatoi	
Percorso Entrata Spogliatoi	
Percorso Uscita Spogliatoi	

CAPIENZE

LOCALE	GRANDEZZA	CAPIENZA TEORICA	CAPIENZA AUTORIZZATA
PALESTRA	332,67 mq	83	33
SP. MASCHILE	40,50 mq	25	10
SP. FEMMINILE	40,50 mq	25	10
DEPOSITO	9,53 mq	2	2

**ALLEGATO 4
S.E. WALT DISNEY**



PALESTRA SCUOLA PRIMARIA S.FELICE

LEGENDA

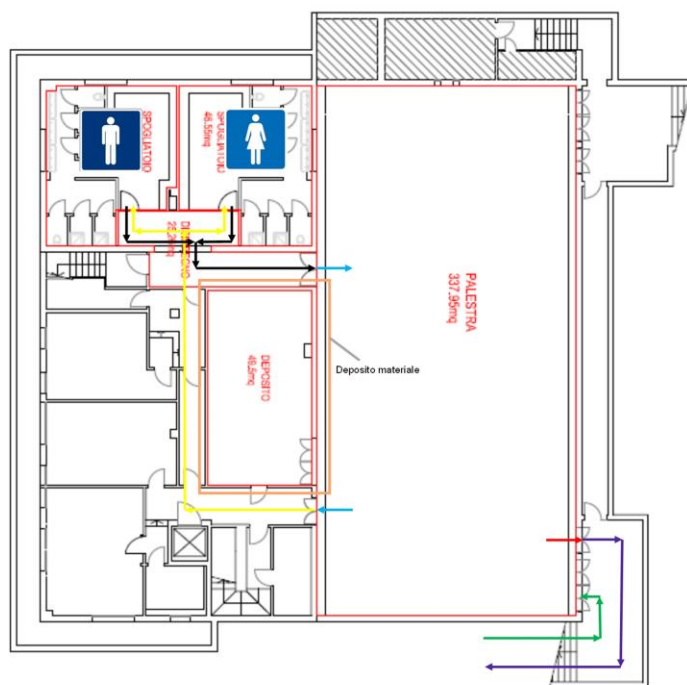
Ingresso struttura	
Uscita struttura	
Percorso di uscita	

CAPIENZE

LOCALE	GRANDEZZA	CAPIENZA TEORICA	CAPIENZA AUTORIZZATA
PALESTRA	298,36 mq	75	30
SP. MASCHILE	62,79 mq	39	10
SP. FEMMINILE	24,96 mq	16	10

**ALLEGATO 4
SCUOLA MEDIA
SABIN**

PALESTRA SCUOLA SECONDARIA SABIN



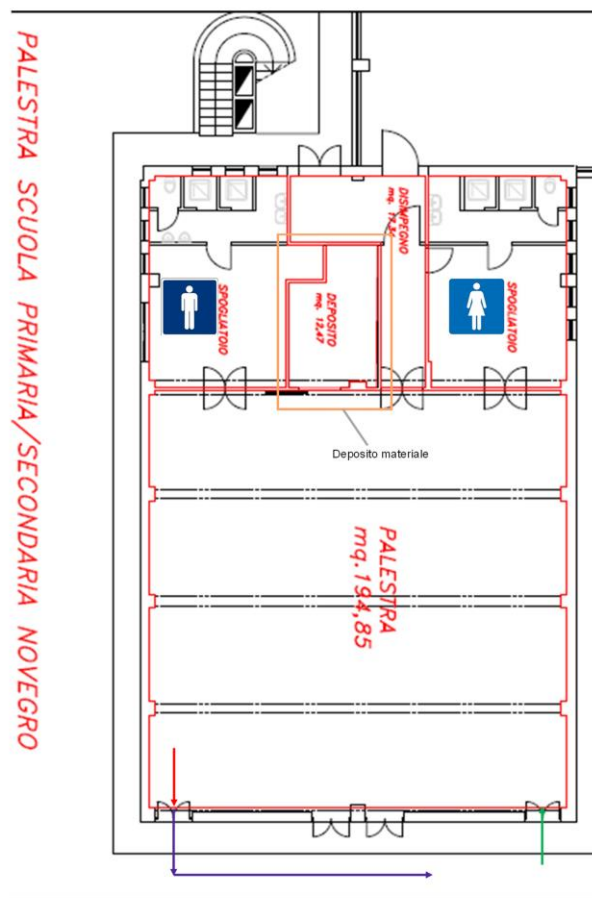
LEGENDA

Ingresso struttura	
Uscita struttura	
Percorso di uscita	
Accesso//Uscita Spogliatoi	
Percorso Entrata Spogliatoi	
Percorso Uscita Spogliatoi	

CAPIENZE

LOCALE	GRANDEZZA	CAPIENZA TEORICA	CAPIENZA AUTORIZZATA
PALESTRA	337,95 mq	89	34
SP. MASCHILE	45,58 mq	21	9
SP. FEMMINILE	46,55 mq	24	10
DEPOSITO MATERIALE	49,5 mq	12	4

**ALLEGATO 4
SCUOLA PRIMARIA/SECONDARIA
NOVEGRO**



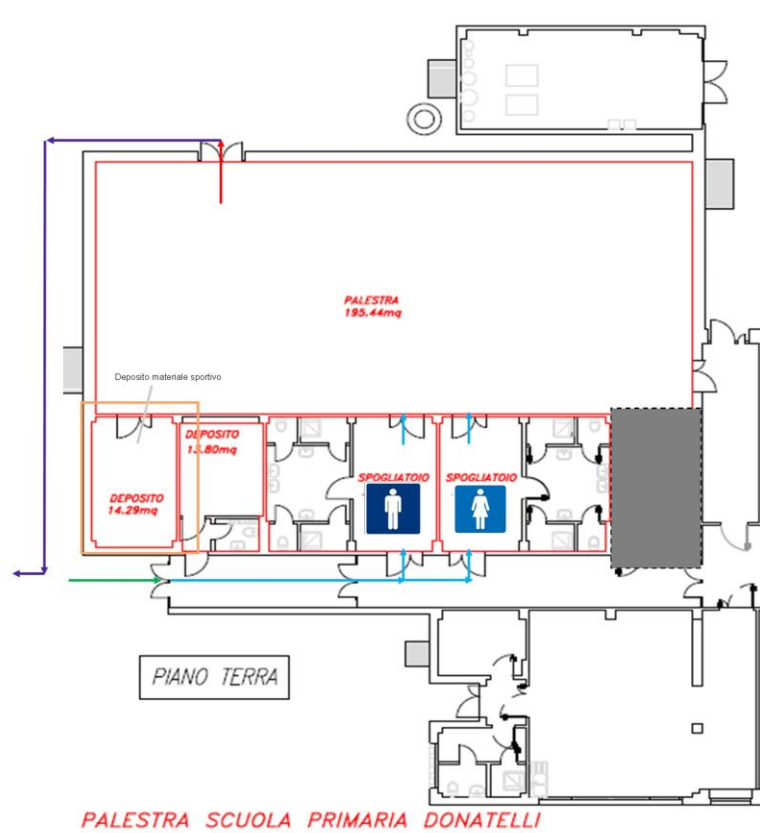
LEGENDA

Ingresso struttura	
Uscita struttura	
Percorso di uscita	

CAPIENZE

LOCALE	GRANDEZZA	CAPIENZA TEORICA	CAPIENZA AUTORIZZATA
PALESTRA	194,85 mq	49	19
SP. MASCHILE	34,12 mq	21	9
SP. FEMMINILE	32,92 mq	21	8
DEPOSITO MATERIALE	12,47 mq	3	3

**ALLEGATO 4
 SCUOLA PRIMARIA
 DONATELLI**



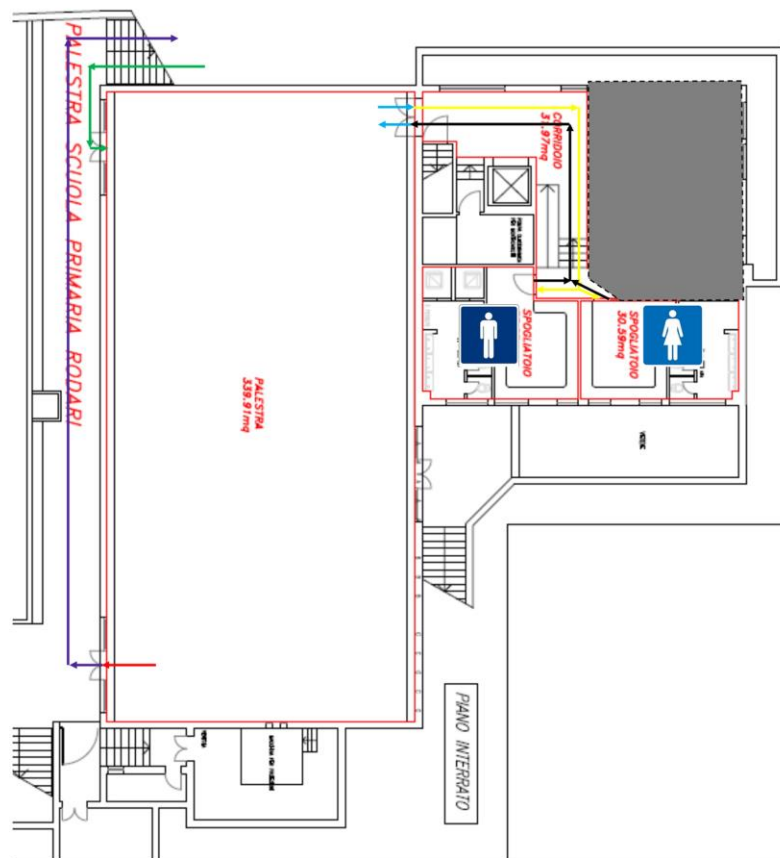
LEGENDA

Ingresso struttura	
Percorso di accesso zona attività	
Uscita struttura	
Percorso di uscita	

CAPIENZE

LOCALE	GRANDEZZA	CAPIENZA TEORICA	CAPIENZA AUTORIZZATA
PALESTRA	195, 44 mq	49	20
SP. MASCHILE	29,73 mq	19	5
SP. FEMMINILE	29,73 mq	19	4
DEPOSITO MATERIALE	14,29 mq	4	4

**ALLEGATO 4
SCUOLA
PRIMARIA
RODARI**

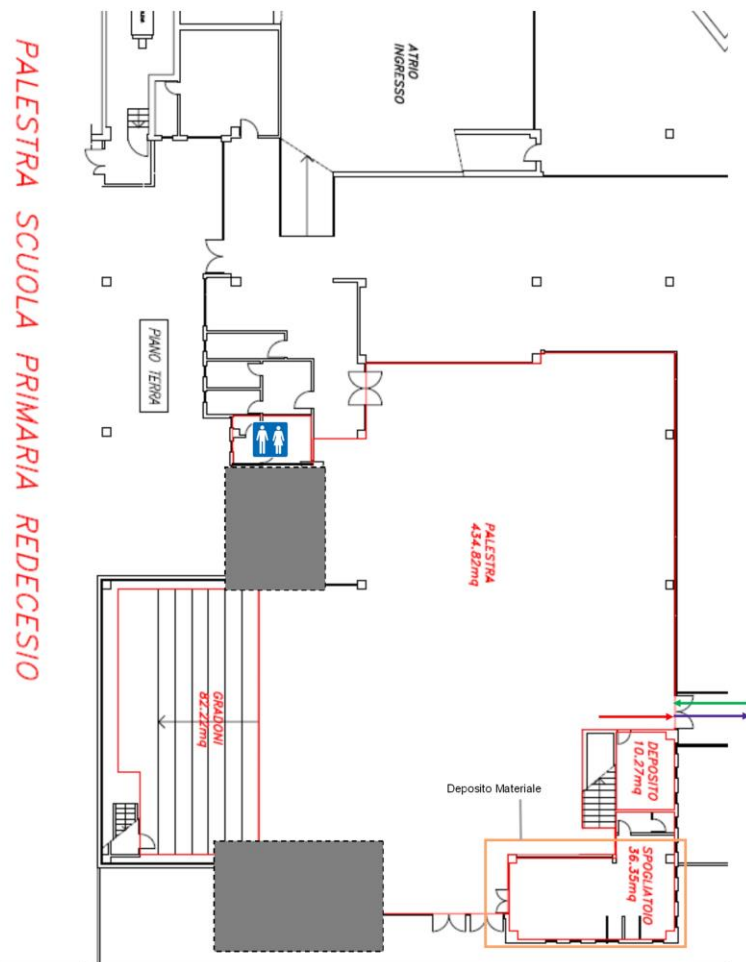


LEGENDA

Ingresso struttura	
Uscita struttura	
Percorso di uscita	
Accesso//Uscita Spogliatoi	
Percorso Entrata Spogliatoi	
Percorso Uscita Spogliatoi	

CAPIENZE

LOCALE	GRANDEZZA	CAPIENZA TEORICA	CAPIENZA AUTORIZZATA
PALESTRA	339,91 mq	170	34
SP. MASCHILE	33,25 mq	19	8
SP. FEMMINILE	46,55 mq	21	9



LEGENDA

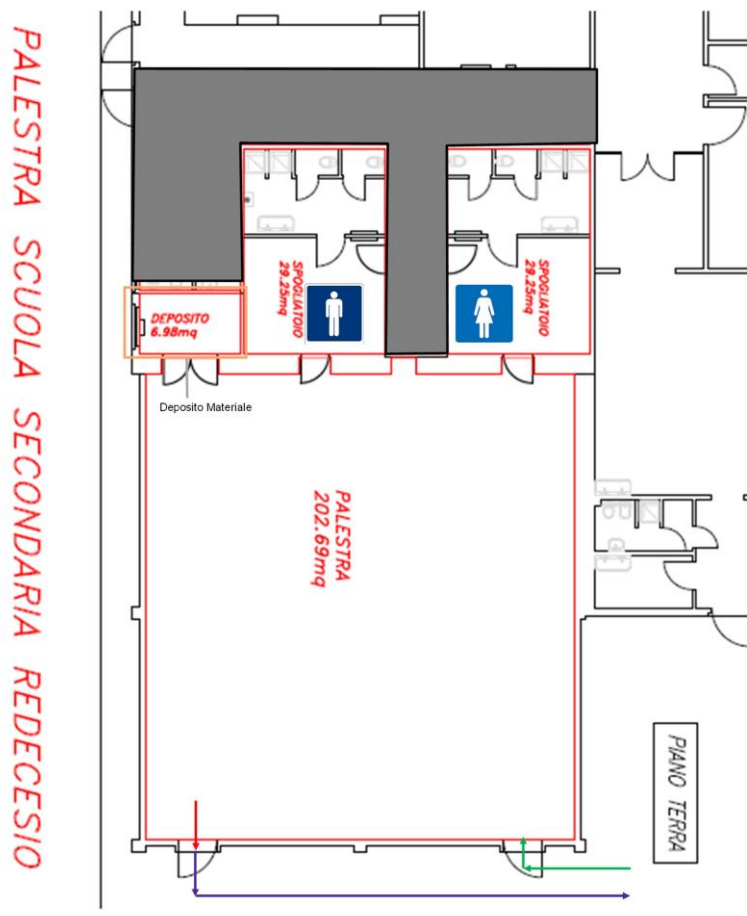
Ingresso struttura	
Uscita struttura	
Percorso di uscita	

CAPIENZE

LOCALE	GRANDEZZA	CAPIENZA TEORICA	CAPIENZA AUTORIZZATA
PALESTRA	434,82 mq	109	43
DEPOSITO MATERIALE	36,35 mq	9	3

**ALLEGATO 4
SCUOLA
PRIMARIA
REDECESIO**

**ALLEGATO 4
SCUOLA SECONDARIA
REDECESIO**



LEGENDA	
Ingresso struttura	
Uscita struttura	
Percorso di uscita	

CAPIENZE			
LOCALE	GRANDEZZA	CAPIENZA TEORICA	CAPIENZA AUTORIZZATA
PALESTRA	202,69 mq	51	20
SP. MASCHILE	29,25 mq	18	4
SP. FEMMINILE	29,25 mq	18	3
DEPOSITO MATERIALE	6,98 mq	2	1

ALLEGATO A FAC-SIMILE



Allegato A

PATTO TRA L'ENTE GESTORE E L'UTENTE

circa le misure organizzative, igienico-sanitarie e ai comportamenti individuali volti al contenimento della diffusione del contagio da Covid-19

La **A.P.D. Acquamarina Sport&Life** organizzatrice dei Corsi Sportivi/Culturali 2020/21 di Segrate, Milano, Seriate organizzati presso le strutture del comune di Segrate, Milano, Seriate

e

il/la signor/a _____, in qualità di utente (genitore / titolare della responsabilità genitoriale di _____) nato/a a _____ (_____),
residente in _____, via _____ e domiciliato in
_____, via _____.

Sottoscrivono il seguente patto per la propria frequenza o la frequenza del minore al corso sportivo/culturali 2020/21

In particolare, dichiara:

- di essere a conoscenza delle misure di contenimento del contagio vigenti alla data odierna;
- che il figlio/a, o un convivente dello stesso all'interno del nucleo familiare non è sottoposto alla misura della quarantena ovvero che non è risultato positivo al COVID-19;
- di impegnarsi a trattenersi al domicilio (o trattenere il proprio figlio/a al domicilio) in presenza di febbre superiore a 37,5° o di altri sintomi (es. tosse, raffreddore, congiuntivite) e di informare tempestivamente il medico di base e il gestore dei corsi sportivi della comparsa dei sintomi o febbre;
- di essere consapevole ed accettare (per se stesso o per il proprio figlio/a) ad essere sottoposto a misurazione della febbre con termometro senza contatto prima dell'accesso al centro e che, in caso di febbre superiore ai 37,5° o di presenza delle altre sintomatologie sopra citate, non potrà essere ammesso ai corsi sportivi/culturali e in caso di minore rimarrà sotto la propria responsabilità;
- di essere consapevole ed accettare che, in caso di insorgenza di febbre superiore a 37,5° o di altra sintomatologia (tra quelle sopra riportate), l'Ente Gestore provvede all'isolamento immediato del soggetto e ad informare immediatamente l'Agenzia di Tutela della Salute e in caso di minore i familiari;
- di essere consapevole che si dovrà rispettare le indicazioni igienico sanitarie all'interno del centro nonché le altre regole finalizzate alla prevenzione del contagio da Covid-19;




- di essere stato adeguatamente informato dagli istruttori di tutte le disposizioni organizzative e igienico sanitarie per la sicurezza e per il contenimento del rischio di diffusione del contagio da Covid-19 ed in particolare:
 - delle disposizioni per gli accessi e l'uscita dal centro;
 - di non poter accedere, se non per situazioni di comprovata emergenza, in palestra sempre se non autorizzati, durante lo svolgimento delle attività ed in presenza dei bambini;
- di essere consapevole che nello svolgimento della procedura di triage è tenuto a informare l'operatore all'ingresso sul proprio stato di salute o del bambino/adolescente, in particolare dichiarando se ha avuto sintomi quali febbre, difficoltà, respiratorio o congiuntivite.

In particolare, il gestore dichiara:

- di aver fornito, contestualmente all'iscrizione, puntuale informazione rispetto ad ogni dispositivo organizzativo e igienico sanitario adottato per contenere la diffusione del contagio da Covid-19 e di impegnarsi, durante il periodo di frequenza ai corsi sportivi, a comunicare eventuali modifiche o integrazioni delle disposizioni;
- che per la realizzazione dei corsi sportivi si avvale di personale adeguatamente formato sulle procedure igienico sanitarie di contrasto alla diffusione del contagio. Il personale stesso si impegna ad osservare scrupolosamente ogni prescrizione igienico sanitaria e a recarsi al lavoro solo in assenza di ogni sintomatologia riferibile al Covid-19;
- di impegnarsi a realizzare le procedure di triage all'ingresso e ad adottare tutte le prescrizioni igienico sanitarie previste dalla normativa vigente, tra cui le disposizioni circa il distanziamento;
- di attenersi rigorosamente e scrupolosamente, nel caso di accertata infezione da Covid-19 da parte di un bambino o adulto frequentante i corsi sportivi/culturali, a ogni disposizione dell'autorità sanitaria locale

L'iscritto
(genitore o titolare della responsabilità genitoriale)

Il Presidente



ALLEGATO B FAC-SIMILE



ALLEGATO B - CORSI 2020/21 DICHIARAZIONE SULLE CONDIZIONI DI SALUTE DELL' UTENTE DA RENDERE IN OCCASIONE DELLA PRIMA ACCOGLIENZA

AUTODICHIARAZIONE AI SENSI DELL'ART. 47 D.P.R. N. 445/2000

Il/la sottoscritto/a _____
 nato/a _____ Prov. _____ il _____
 Residente in _____ Prov. _____
 Via _____ Tel. _____
 Cell. _____ @mail _____
 In qualità di _____ del minore _____

DICHIARA SOTTO LA PROPRIA RESPONSABILITÀ

- di essere a conoscenza degli impegni assunti con la sottoscrizione del patto di corresponsabilità;
- di essere a conoscenza delle misure di contenimento del contagio vigenti;
- che non ha avuto una temperatura corporea superiore ai 37,5°C o alcuna sintomatologia respiratoria nei 3 giorni precedenti;
- non è stato in quarantena o isolamento domiciliare negli ultimi 14 giorni a seguito di stretto contatto con casi COVID-19 o sospetti tali;
- che il figlio o un convivente dello stesso all'interno del nucleo familiare non è o non è stato COVID-19 positivo accertato ovvero è stato COVID-19 positivo accertato e dichiarato guarito a seguito di duplice tampone negativo;
- non è entrato a stretto contatto¹ con una persona positiva COVID-19 o con una persona con temperatura corporea superiore ai 37,5° o con sintomatologia respiratoria, per quanto di propria conoscenza, negli ultimi 14 giorni;
- di essere a conoscenza delle sanzioni previste dal combinato disposto dell'art. 2 del D.L. 33 del 16 maggio 2020, del DPCM 11 giugno 2020 e del DPCM 10 settembre 2020.

SI IMPEGNA INOLTRE

a comunicare, in occasione dell'accoglienza giornaliera, eventuali situazioni che possono determinare una variazione delle condizioni di salute del minore e in particolare le seguenti circostanze:

- aver avuto, nel periodo di assenza dalle attività, una temperatura corporea superiore ai 37,5° o alcuna sintomatologia respiratoria;
- essere entrato in stretto contatto, nel periodo di assenza dalle attività, una persona positiva COVID-19 o con una persona con temperatura corporea superiore a 37,5° o con sintomatologia respiratoria, per quanto di propria conoscenza;

In fede

Data

Firma del Dichiarante

Il presente modulo sarà conservato da APD ACQUAMARINA SPORT&LIFE, nel rispetto della normativa sulla tutela dei dati personali, fino al termine dello stato di emergenza sanitaria.

¹ La circolare 0018584-29/05/2020-DGPRE-DGPRE-P avente ad oggetto "Ricerca e gestione dei contatti di casi COVID-19 (Contact tracing) ed App Immuni" definisce il "Contatto stretto" (esposizione ad alto rischio) di un caso probabile o confermato come: a) una persona che vive nella stessa casa di un caso COVID-19; b) una persona che ha avuto un contatto fisico diretto con un caso COVID-19 (per esempio la stretta di mano); c) una persona che ha avuto un contatto diretto non protetto con le secrezioni di un caso COVID-19 (ad esempio toccare a mani nude fazzoletti di carta usati); d) una persona che ha avuto un contatto diretto (faccia a faccia) con un caso COVID-19, a distanza minore di 2 metri e di almeno 15 minuti; e) una persona che si è trovata in un ambiente chiuso (ad esempio aula, sala riunioni, sala d'attesa dell'ospedale) con un caso COVID-19 in assenza di DPI idonei; f) un operatore sanitario o altra persona che fornisce assistenza diretta ad un caso COVID-19 oppure personale di laboratorio addetto alla manipolazione di campioni di un caso COVID-19 senza l'impiego dei DPI raccomandati o mediante l'utilizzo di DPI non idonei; g) una persona che ha viaggiato seduta in treno, aereo o qualsiasi altro mezzo di trasporto entro due posti in qualsiasi direzione rispetto a un caso COVID-19; sono contatti stretti anche i compagni di viaggio e il personale addetto alla sezione dell'aereo/treno dove il caso indice era seduto

ALLEGATO D FAC-SIMILE



ALLEGATO D AUTODICHIARAZIONE SULLE PROPRIE CONDIZIONI DI SALUTE DEL COLLABORATORE

AUTODICHIARAZIONE AI SENSI DELL'ART. 47 D.P.R. N. 445/2000

Il/la sottoscritto/a _____
nato/a _____ Prov. _____ il _____
Residente in _____ Prov. _____
Via _____ Tel. _____
Cell. _____ @mail _____

DICHIARA SOTTO LA PROPRIA RESPONSABILITÀ

1. di essere a conoscenza delle misure di contenimento del contagio vigenti;
2. che non ha avuto una temperatura corporea superiore ai 37,5°C o alcuna sintomatologia respiratoria nei 3 giorni precedenti;
3. non è stato in quarantena o isolamento domiciliare negli ultimi 14 giorni a seguito di stretto contatto con casi COVID-19 o sospetti tali;
4. non è entrato a stretto contatto¹ con una persona positiva COVID-19 o con una persona con temperatura corporea superiore ai 37,5° o con sintomatologia respiratoria, per quanto di propria conoscenza, negli ultimi 14 giorni;
5. di essere a conoscenza delle sanzioni previste dal combinato disposto dell'art. 2 del D.L. 33 del 16 maggio 2020, del DPCM 11 giugno 2020 e del DPCM 10 settembre 2020.

SI IMPEGNA INOLTRE

In caso di mutamenti del proprio stato di salute e dello stato di benessere fisico nel corso dell'attività lavorativa, di tenersi lontano dai minori/ragazzi a lui affidati e dal resto del personale, e, nel contempo, di avvisare tempestivamente il Responsabile dell' Associazione. Appena sussistano le condizioni si avrà cura di raggiungere il proprio domicilio e consultare il proprio medico.

In fede

Data

Firma del Dichiarante

Il presente modulo sarà conservato da _____ nel rispetto della normativa sulla tutela dei dati personali, fino al termine dello stato di emergenza sanitaria.

¹ La circolare 0018584-29/05/2020-DGPRE-DGPRE-P avente ad oggetto "Ricerca e gestione dei contatti di casi COVID-19 (Contact tracing) ed App Immuni" definisce il "Contatto stretto" (esposizione ad alto rischio) di un caso probabile o confermato come: a) una persona che vive nella stessa casa di un caso COVID-19; b) una persona che ha avuto un contatto fisico diretto con un caso COVID-19 (per esempio la stretta di mano); c) una persona che ha avuto un contatto diretto non protetto con le secrezioni di un caso COVID-19 (ad esempio toccare a mani nude fazzoletti di carta usati); d) una persona che ha avuto un contatto diretto (faccia a faccia) con un caso COVID-19, a distanza minore di 2 metri e di almeno 15 minuti; e) una persona che si è trovata in un ambiente chiuso (ad esempio aula, sala riunioni, sala d'attesa dell'ospedale) con un caso COVID-19 in assenza di DPI idonei; f) un operatore sanitario o altra persona che fornisce assistenza diretta ad un caso COVID-19 oppure personale di laboratorio addetto alla manipolazione di campioni di un caso COVID-19 senza l'impiego dei DPI raccomandati o mediante l'utilizzo di DPI non idonei; g) una persona che ha viaggiato seduta in treno, aereo o qualsiasi altro mezzo di trasporto entro due posti in qualsiasi direzione rispetto a un caso COVID-19; sono contatti stretti anche i compagni di viaggio e il personale addetto alla sezione dell'aereo/treno dove il caso indice era seduto

FOGLIO FIRMA PER PRESA VISIONE DISPOSIZIONI CORSI SPORTIVI SUL TERRITORIO DI SEGRATE PER COVID-19

Con la firma per presa visione del presente documento, il personale in elenco dichiara che:

1. E' consapevole che il presente protocollo integra i protocolli sanitari e di igiene già in vigore per la categoria "Impianti sportivi";
2. Ha preso visione dei protocolli definiti dal Datore di Lavoro di concerto con il Responsabile Alla Sicurezza in relazione ai rischi collegati all'emergenza COVID 19;
3. E' stato formato in relazione alle modalità con cui i guanti monouso devono essere indossati e tolti in sicurezza;
4. E' stato formato in relazione alle procedure di accoglienza dei clienti e sanificazione della propria postazione di lavoro, strumenti e attrezzature compresi;
5. E' stato formato in relazione alle procedure di sanificazione degli ambienti denominati Aree Comuni, Campi da gioco/Strutture Sportive e Servizi Igienici;
6. E' stato informato che i documenti qui richiamati in stralcio (Linee guida Ufficio Sport Presidenza Consiglio dei Ministri e Linee Guida Conferenza delle Regioni) sono esposti in bacheca aziendale insieme al presente protocollo;
7. E' consapevole che ogni mancata applicazioni in generale delle norme igienico-sanitarie di settore ed in particolare del presente protocollo anti-covid 19 costituisce grave indempienza a causa delle possibili conseguenze e danni che questa può cagionare a clienti e colleghi in particolare e all'azienda in generale;

COGNOME	NOME	DATA	FIRMA